

PRESSEPAKKE 2024



SUPERCYKELSTISAMARBEJDETS 15-ÅRS JUBILÆUM



Supercykelstisamarbejdets 15-års jubilæum 2024

Pressepakken indeholder en oversigt over Supercykelstisamarbejdets online kommunikationsmateriale, som er til fri afbenyttelse ved kreditering til *Supercykelstisamarbejdet i hovedstadsregionen*.

Supercykelstisamarbejdets kanaler

Find eller tag Supercykelstisamarbejdet på samarbejdets forskellige officielle kanaler:

- 🔗 [Facebook: Supercykelstier](#)
- 🔗 [Instagram: Supercykelstier](#)
- 🔗 [LinkedIn: Supercykelstier \(Cycle Superhighways\)](#)



Supercykelstiernes nøgletal og resultater

Baseret på data fra 8-16 *supercykelstier*



75 % stigning i cykeltrafikken på ruterne



12 km cykler brugerne i gennemsnit pr. tur



14 % af nye brugere kørte tidligere i bil



20 % cykler på elcykel



49 % af brugerne på supercykelstierne er mænd
51 % er kvinder



85 % af brugerne vælger supercykelstierne dagligt eller mere end én gang om ugen



82 % af brugerne kender supercykelstierne som stikategori



3,9 Den generelle tilfredshedscore for ruterne på en skala fra 1-5 hvor 5 er bedst

FAKTA OM SUPERCYKELSTIERNE

Supercykelstierne i Region Hovedstaden er et samarbejde mellem 28 kommuner og Region Hovedstaden om at skabe sammenhængende cykelinfrastruktur på tværs af kommunegrænserne i hele regionen. Supercykelstierne forbinder land og by og skal gøre det let, fleksibelt og trygt at vælge cyklen til og fra arbejde.

- I 2024 har Supercykelstisamarbejdet etableret 244 km supercykelsti fordelt på 16 ruter, der forbinder 21 af samarbejdets 28 kommuner. Visionen er at have over 850 km supercykelsti fordelt på flere end 60 supercykelstier i 2045.
- Supercykelstierne er ét af Danmarks mest rentable infrastrukturprojekter. Et fuldt udbygget supercykelstinet har en estimeret intern rente på 23 %. 77 % af de samfundsøkonomiske gevinster tilfalder staten. Det resterende supercykelstinet koster 1,85 mia. kr. at anlægge.
- I gennemsnit er cykeltrafikken på de 16 supercykelstier steget med 52 %, fra før ruterne blev etableret til et år efter ruternes åbning – altså den umiddelbare effekt af etableringen af supercykelstier. Derudover viser de årlige cykeltællinger fra 2023, at effekten af ruterne over længere tid er langt større. Fra de 16 ruters respektive førmålinger til cykeltællingerne i 2023 er der målt en gennemsnitlig stigning på 75 %.
- 14 % af de nye cyklister tog før bilen, og 20 % af cyklisterne på de otte nyeste ruter cykler på elcykel.
- Den gennemsnitlige turlængde på supercykelstierne er 12 km pr. tur. 55 % af borgerne i Region Hovedstaden har 10 km eller derunder til sin arbejdsplads.

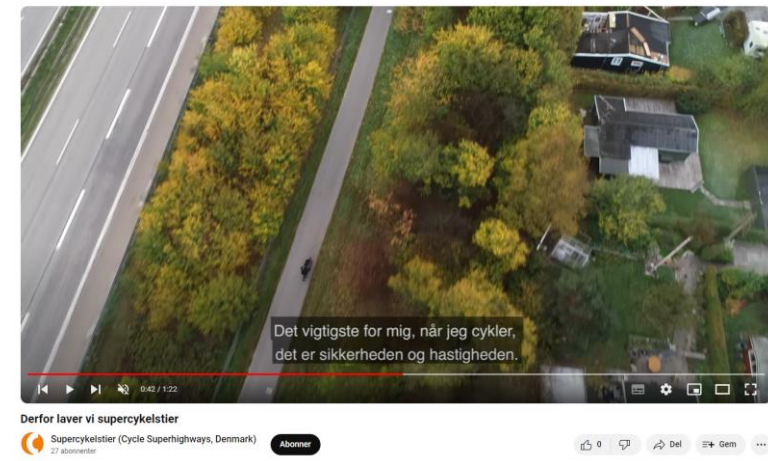
Læs mere om [supercykelstierne](#) og find [pressefotos](#).

Videokampagne

Hverdagens cykelhelte

På supercykelstiernes [hjemmeside](#) og samarbejdets [YouTube-kanal](#) findes videokampagnen *Hverdagens Cykelhelte*, der gennem ti små portrætvideoer zoomer ind på nogle af alle de aktører, der er med til at planlægge, realisere, vedligeholde og bruge supercykelstierne.

Videokampagnen blev filmet op til Tour de France Grand Départ i Danmark i 2022, hvor Supercykelstisamarbejdet ønskede at hylde ikke kun sportens cykelhelte, men især hverdagscyklismen og hverdagens cykelhelte.



Rutebilleder

Billedgalleri

På supercykelstiernes hjemmeside findes et stort udvalg af flotte [rutebilleder fra hele rutenettet](#). Der er både billeder af konkrete tiltag som for eksempel skilte, belysning, fodhvilere og C-logoet i asfalten.

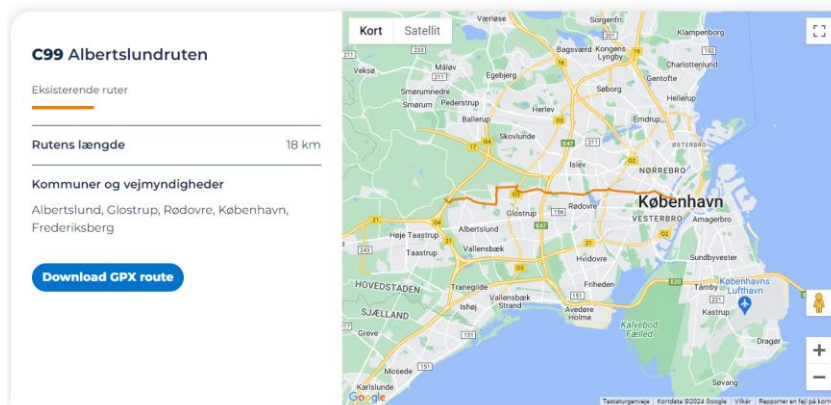
Der er også flotte dronebilleder, der viser supercykelstierne i kobling med kollektiv transport, langs veje, på broer og gennem by og land.

Der er endnu flere billeder i vores fotoarkiv, så skriv til supercykelstier@tmf.kk.dk, hvis du leder efter et specifikt motiv.

Kreditering: *Supercykelstisamarbejdet i hovedstadsregionen.*



Rutesider



I Albertslund og Glostrup løber Albertslundruten hovedsageligt ad sti i eget tracé både igennem grønne omgivelser og igennem boligområder. Igenennem Rødovre, Frederiksberg og København fortsætter ruten primært ad cykelstier langs vej.

Om ruten

Albertslundruten var den første supercykelsti i hovedstadsregionen og fungerer som en grøn og rolig cykelforbindelse mellem Vestegnen, Frederiksberg og København. Albertslundruten passerer en række rekreative og grønne områder, herunder Vestskoven, Vestvolden og Damhussøen. Derudover skaber ruten også forbindelse til større erhvervsområder, som Hersted Industripark i Albertslund, og uddannelsesinstitutionerne Copenhagen Business School og Københavns Universitet i København.

Ruten forbinder

Ruten forbinder byområderne Herstedvester, Herstedøster, Hersted Industripark, Hissinge, Rødovre, Damhussøen, Vanløse, Frederiksberg og indre København.

Kollektive knudepunkter

Ruten passerer:

- Glostrup Nord (Lettbanestation, åbner i 2025)
- Østtjørnsvej (Lettbanestation)

Mere ↓

Alle ruter har deres egen [ruteside på hjemmesiden](#). Her kan man læse mere om rutens forløb, forbindelser og kollektive knudepunkter.

For de etablerede ruter kan man også finde rutebilleder, videogennemkørsler, fakta om ruten og rutens evaluering.



Reklamefilm



Supercykelstier – fra hverdagens cykelhelte til hverdagens cykelhelte

[*"Supercykelstier - fra hverdagens cykelhelte til hverdagens cykelhelte"*](#) er den samlede fortælling om supercykelstierne i en flot reklamefilm. Filmen er langtidsholdbar, fordi den fortæller den brede historie om, hvad supercykelstierne er og kan.

I 2024 vises en kortere version af reklamefilmen i udvalgte biografer i regionen i anledningen af Supercykelstisamarbejdets 15-års jubilæum.

